

Espluga de Serra. Foto: Francesc Sala

**ESPILLS:** Entre el Grau d'Espills (1118 m) i la roca Roia (862 m), es troba el poble d'Espills enlairat a 1077 m en un esperó rocós.

*Llocs d'interès:* ruïnes de l'antic castell, Església Parroquial de Sant Pere (s. XI) i Mare de Déu del Solà (romànica).

*Evolució de la població:*

Any	1820	1986	1991
Habitants	29	3	4

*Distància des de Tremp:* 32 km passant pel Cargol, Serra Mitjana, Tossal Ras i Tossal la Bada. Trajectes de pista dificultosos. S'aconsella l'ús de 4x4. El poble no té accés amb cotxe, cal deixar-lo al lloc anomenat "La Serreta". La resta, la farem a peu, caminant uns 40 min.

**TERCUI:** 783 m d'altitud.

*Llocs d'interès:* Església Parroquial de Sant Pere (romànica). En un turó, a les afores hi ha les restes de l'antic monestir de Santa Maria del Pui.

*Evolució de la població:*

Any	1820	1986	1991
Habitants	30	1	3

*Distància des del Pont de Muntanya:* 6 km dels quals 3'5 són força dificultosos en temps plujós. Cal anar en compte al creuar el riu Noguera Ribagorçana, sobretot si el seu cabdal és gros.

**ORRIT:** 851 m d'altitud.

*Llocs d'interès:* Església Parroquial de Sant Pere (romànica), castell d'Orrit (ruïnes), cisternes tallades a la roca.

*Evolució de la població:*

Any	1819	1986	1991
Habitants	40	23	18

*Distància des de Tremp:* 39'6 km al Pont d'Orrit i 30 min a peu fins arribar al poble d'Orrit.

**ESPLUGA DE SERRA:** 1196 m d'altitud.

*Llocs d'interès:* Església (romànica) de la Purificació i cova utilitzada com a refugi natural.

*Evolució de la població:*

Any	1381	1950	1986	1991
Habitants	30	100	23	27

*Distància des del Pont d'Orrit:* 15'5 km de pista sense cap dificultat.

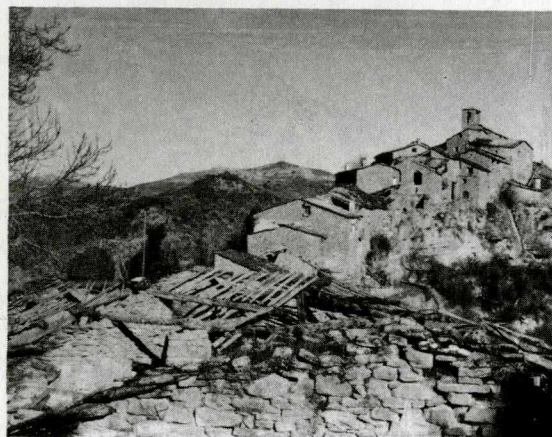
**LLASTARRI:** 1211 m d'altitud (despoblat).

*Llocs d'interès:* Església de Sant Hilari, castell (ruïnes) i monestir d'Alaó o Santa Maria de Miralles. L'any 1815 el poble tenia sis barraques de pedra i les teulades fetes de rames i terra.

*Evolució de la població:*

Any	1800	1950	1991
Habitants	30	0	0

*Distància de Tremp a Sopeira:* 46'6 km on enllaça la pista que condueix a Llastarri, amb un recorregut de 6 km de pista molt dificultosa. Cal utilitzar forçosament vehicles 4x4 i en temps de pluja cal ser un bon expert amb aquest tipus de vehicles. Temps aproximat, dues hores.



Tercui, 1980. Foto: Francesc Sala