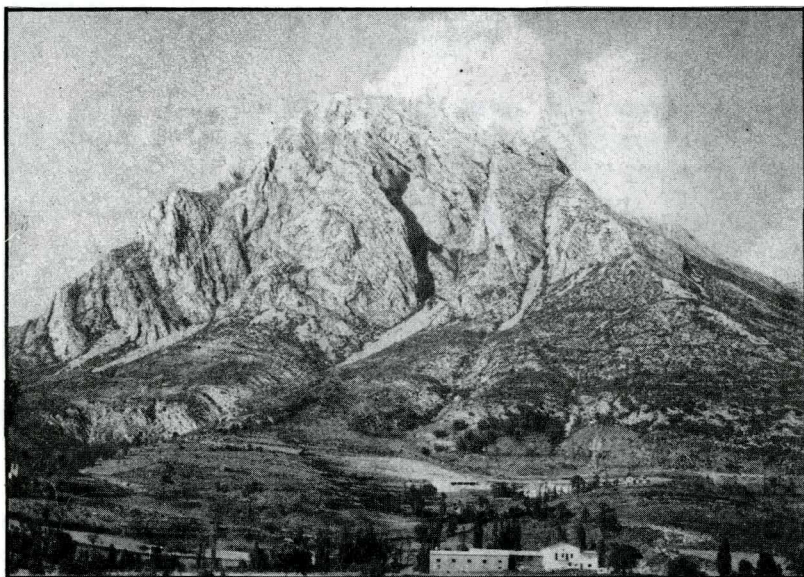


EL TURBO



Des de la Conca, quan volem sortir de l' harmònic cercle de muntanyes que la formen i anar-ne a buscar d'altres de més altives tenim un camí molt concret que ens hi porta: el nord. Tenim a l'abast, amb un desplaçament que hem de considerar curt, el ventall més majestuós de cims del Pirineu que és el que va de l'Aneto a la Pica d'Estats. Ens n'aprofitem i és lògic que ho fem.

Però al costat de sentir-nos vetlladors d'aquest bloc pirinenc que atreu tots els catalans que volen conèixer el país i estimen preferentment la muntanya, els conquesos i pallaresos en general hem de ser conscients que som els sentinelles de la part septentrional de la Franja de Ponent, és a dir, de tot el bell bocí de terra de l'altra banda de la Noguera Ribagorçana poblada per homes i dones que parlen la nostra llengua i dels quals una frontera administrativa capriciosa pretén d'allunyar-nos.

Es pensant en ells, que hem d'encaminar sovint els nostres passos cap a ponent i mantenir ben viu el contacte amb tot el seguit de pobles, valls i muntanyes que configuren aquest tros de terra catalana. No hem de veure la serra de Montllebar com la línia que ens marca uns límits, sinó com el pas natural cap a una terra germana que ens necessita per mantenir la seva personalitat. El coll del Vimet, el tradicional pas obert i franc de la Conca cap a l'occident, ara molt oblidat, ha de ser per a nosaltres una fita a l'horitzó tan natural com ho fou durant centenars d'anys per als nostres avantpassats.

Enfilem-nos-hi, doncs, i des d'allí ja podrem contemplar d'un cop d'ull en tota l'extensió i profunditat aquestes valls que apleguen les aigües de la Noguera Ribagorçana i de l'Isàvena entre les quals, i com a teló de fons, ens colpirà sobretot la singular silueta del Turbó, la muntanya que les caracteritza i que és com el far que, aleshores sí, ens indica els límits occidentals de les terres de parla catalana.