

De dona a dona

Carme SERRADELL

Emi Mezquida

Empresària

La nostra dona d'aquesta setmana va néixer a Barcelona però des de fa deu anys viu a Granollers, amb la seva família. Està casada i té dos fills de setze i onze anys. Ella ha estat elegida recentment com la dona més bonica de Granollers pels lectors de «L'Actualitat». La seva activitat laboral és la d'empresària, junt amb el seu marit porten l'empresa de teixit termo-adhesiu «Dicons». La seva intel·ligència la fan encantadora en el tracte i es defineix com una persona molt sensible, que s'emociona fàcilment.

Suposo que en el gremi dels empresaris hi deuen haver poques dones, per quines raons creus que és així?

Crec que ara n'hi deuen haver força, cada vegada n'hi ha més.

Has patit algun tipus de discriminació laboral per ser una dona situada en un càrrec de responsabilitat?

No, al contrari. En el meu cas sempre tinc el meu marit, que és el que porta la

part comercial de l'empresa i jo l'administrativa, el qual em recolza.

-Quina opinió et mereix que hagis estat escollida pels lectors de «L'Actualitat» com la dona més bonica de Granollers?

No tinc la menor idea. M'ha agafat molt de sorpresa, però ja que m'ha tocat m'agrada. I vull donar les gràcies a aquests desconeguts que m'han votat.

Creus que la bellesa física és fonamental en la dona tal com la societat ens fa creure?

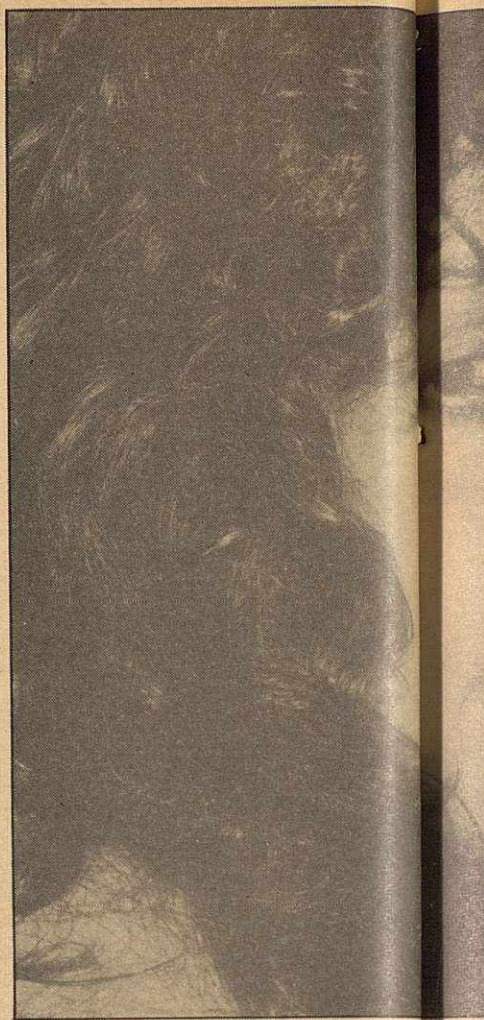
No crec que sigui una cosa important, hi ha factors humans que ho són més.

Quina opinió té el teu marit de la teva elecció de dona més bonica?

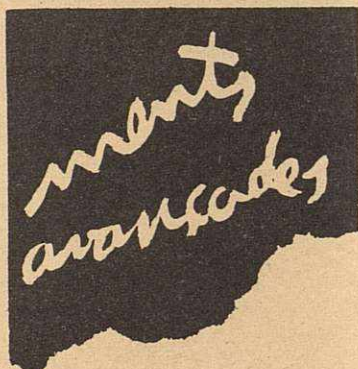
En broma em diu que em tindrà que lligar amb una corda. Em diu que per ell ja ho sóc de maca i està orgullós de tot això. Els meus fills, sobretot el petit, estan molt contents.

Quines aficions tens?

M'agrada molt la natació i prendre el sol, que em relaxa.



ACCIO' — PERVERSIO'
 J F O T O S : S T U A C K - B A R O L I M P O
 M A R I : S N A C K - B A R O L I M P O
 J U D I O - B A R O L I M P O
 Y A N S A
 A U L I M P O
 M A S Ó
 N I N A



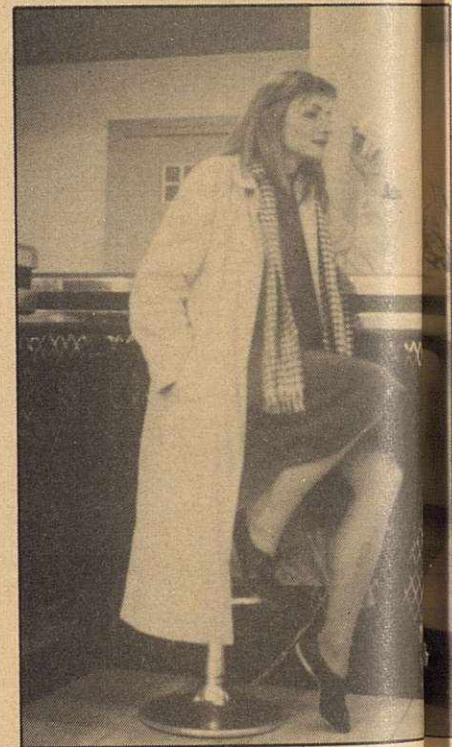
A principis de 1983, en un moment en què la Barcelona etílico-nocturna no era res més que un calorós desert d'escassos oasis (Zig-Zag, Zeleste, Gimlet, Metropol) quatre persones inauguren una cocteleria. Quatre persones que són, simultàniament, dos matrimonis: Carles Pazos (reconegut artista conceptual) - Maria José Araujo i Gabriel Ordeig - Nina Masó. Bijou neix, des del primer dia, amb la intenció de ser un bar clàssic, dirigit a un públic madur i selecte, que busca el plaer de paladejar un exquisit combinat en un ambient càlid, agradable (fusta tropical, parets estocades al foc, tamborets de pell). Una decoració de Gabriel Ordeig i Tunet

Sunyer, en constant oposició als bars d'estètica «dura» que s'imposen dia a dia (Otto Zutz Club, Líquid, Kgb, Universal).

Nina Masó, decoradora de 29 anys, ocupa el protagonisme del Ments Avançades d'aquesta setmana. La seva carrera professional comença el 1974, quan obra un estudi amb dues companyes. Realitzen un ventall de treballs diversos, que van de l'interiorisme per a vivendes privades al de locals públics (restaurant italià Al dente). Al cap de pocs anys coneix a Gabriel Ordeig (home que apareixerà varies vegades en aquest article, famós pels seus dissenys de làmpares especials per a Cibeles, Si Si Si o El Melindro, creador del sostre de Boliche) i s'hi casa.

Seva és l'aportació d'una de les genialitats del Si Si Si (com no, un altre bar): el mosaic hidràulic del terra. Un mosaic el·laborat a partir d'un procés industrial en extinció i de la combinació asimètrica de diversos colors. Una col·laboració al projecte de Gabriel Ordeig.

Entre una cosa i l'altra, Nina Masó era una de les



persones que nit a nit es recorria tot el circuit d'altres i locals moderns. Per a estar al corrent del que feia «la competència» i relacionar-se amb els assedegats clients del Bijou. Ara, prefeix restar al marge d'aquesta follia per prendre copes fins a les hores més intempestives (potenciada per l'adició de més espais: